

Газета Думы Ипатовского городского округа Ставропольского края и администрации Ипатовского городского округа Ставропольского края

Продолжение текста постановления администрации Ипатовского городского округа Ставропольского края от 21 декабря 2021 г. № 1949 “Об утверждении Правил землепользования и застройки Ипатовского городского округа Ставропольского края”

Условно-разрешённые виды разрешённого использования земельных участков зоны СХ-2

Таблица 34.26.2.

Таблица-код классификации тора	наименование вида разрешённого использования	описание вида разрешённого использования
69	Склады	Размещение сооружений, имеющих назначение по временному хранению, распределению и перевалке грузов (за исключением хранения стратегических запасов), не являющихся частями производственных комплексов, на которых был создан груз: промышленные базы, склады, погрузочные терминалы и доки, нефтехранилища и нефтеналивные станции, газовые хранилища и обслуживающие их газоконденсатные и газоперекачивающие станции, элеваторы и продовольственные склады, за исключением железнодорожных перевалочных складов

Вспомогательные виды разрешенного использования земельных участков зоны СХ-2

Таблица 34.26.3.

Таблица-код классификации тора	наименование вида разрешённого использования	описание вида разрешённого использования
		не требуют установления.

Таблица 34.26.4.

	Примечания
ТаблицаПредельные (минимальные и (или) максимальные) размеры земельных участков и предельные параметры разрешённого строительства, реконструкции объектов капитального строительства	
Предельные (минимальные и (или) максимальные) размеры земельных участков, в том числе их площадь	не подлежат установлению
Минимальные отступы от границ земельных участков в целях определения мест допустимого размещения зданий, строений, сооружений, за пределами которых запрещено строительство зданий, строений, сооружений	1 м
Предельное количество надземных этажей	3 этажа
Предельная высота зданий	не более 10 м
Максимальный процент застройки в границах земельного участка, определяемый как отношение суммарной площади земельного участка, которая может быть застроена, ко всей площади земельного участка	не подлежит установлению

Статья 34.27. ЗСН-1. Земли сельскохозяйственного назначения (пашни, пастбища)

Градостроительные регламенты не устанавливаются для земель лесного фонда, земель, покрытых поверхностными водами, земель запаса, земель особо охраняемых природных территорий (за исключением земель лечебно-оздоровительных местностей и курортов), сельскохозяйственных угодий в составе земель сельскохозяйственного назначения, земельных участков, расположенных в границах особых экономических зон и территорий опережающего социально-экономического развития.

Статья 34.28. ЗСН-2. Земли сельскохозяйственного назначения (объекты)

Зона объектов сельскохозяйственного назначения выделена для земель сельскохозяйственного назначения, не являющимися сельскохозяйственными угодьями и на которые в соответствии с Градостроительным Кодексом РФ распространяются градостроительные регламенты. В данной зоне могут располагаться объекты капитального строительства, предназначенные для обслуживания сельскохозяйственного производства, первичной переработки сельскохозяйственной продукции.

Основные виды разрешённого использования земельных участков зоны ЗСН-2

Таблица 34.28.1.

Таблица до классификатора	наименование вида разрешённого использования	описание вида разрешённого использования
11	Растениеводство	Осуществление хозяйственной деятельности, связанной с выращиванием сельскохозяйственных культур. Содержание данного вида разрешенного использования включает в себя содержание видов разрешенного использования с кодами 1.2 -1.6
12	Выращивание зерновых и иных сельскохозяйственных культур	Осуществление хозяйственной деятельности на сельскохозяйственных угодьях, связанной с производством зерновых, бобовых, кормовых, технических, масличных, эфиромасличных и иных сельскохозяйственных культур
13	Овощеводство	Осуществление хозяйственной деятельности на сельскохозяйственных угодьях, связанной с производством картофеля, листовых, плодовых, луковичных и бахчевых сельскохозяйственных культур, в том числе с использованием теплиц
14	Выращивание тонизирующих, лекарственных, цветочных культур	Осуществление хозяйственной деятельности, в том числе на сельскохозяйственных угодьях, связанной с производством чая, лекарственных и цветочных культур
15	Садоводство	Осуществление хозяйственной деятельности, в том числе на сельскохозяйственных угодьях, связанной с выращиванием многолетних плодовых и ягодных культур, винограда, и иных многолетних культур
16	Выращивание льна и конопли	Осуществление хозяйственной деятельности, в том числе на сельскохозяйственных угодьях, связанной с выращиванием льна, конопли
17	Животноводство	Осуществление хозяйственной деятельности, связанной с производством продукции животноводства, в том числе сенокошение, выпас сельскохозяйственных животных, разведение племенных животных, производство и использование племенной продукции (материала), размещение зданий, сооружений, используемых для содержания и разведения сельскохозяйственных животных, производства, хранения и первичной переработки сельскохозяйственной продукции. Содержание данного вида разрешенного использования включает в себя содержание видов разрешенного использования с кодами 1.8 -1.11
18	Скотоводство	Осуществление хозяйственной деятельности, в том числе на сельскохозяйственных угодьях, связанной с разведением сельскохозяйственных животных (крупного рогатого скота, овец, коз, лошадей, верблюдов, оленей); сенокошение, выпас сельскохозяйственных животных, производство кормов, размещение зданий, сооружений, используемых для содержания и разведения сельскохозяйственных животных; разведение племенных животных, производство и использование племенной продукции (материала)
19	Звероводство	Осуществление хозяйственной деятельности, связанной с разведением в неволе ценных пушных зверей; размещение зданий, сооружений, используемых для содержания и разведения животных, производства, хранения и первичной переработки продукции; разведение племенных животных, производство и использование племенной продукции (материала)
110	Птицеводство	Осуществление хозяйственной деятельности, связанной с разведением домашних пород птиц, в том числе водоплавающих; размещение зданий, сооружений, используемых для содержания и разведения животных, производства, хранения и первичной переработки продукции птицеводства; разведение племенных животных, производство и использование племенной продукции (материала)
111	Свиноводство	Осуществление хозяйственной деятельности, связанной с разведением свиней; размещение зданий, сооружений, используемых для содержания и разведения животных, производства, хранения и первичной переработки продукции; разведение племенных животных, производство и использование племенной продукции (материала)
112	Пчеловодство	Осуществление хозяйственной деятельности, в том числе на сельскохозяйственных угодьях, по разведению, содержанию и использованию пчел и иных полезных насекомых; размещение ульев, иных объектов и оборудования, необходимого для пчеловодства и разведения иных полезных насекомых; размещение сооружений используемых для хранения и первичной переработки продукции пчеловодства

113	Рыбоводство	Осуществление хозяйственной деятельности, связанной с разведением и (или) содержанием, выращиванием объектов рыбоводства (аквакультуры); размещение зданий, сооружений, оборудования, необходимых для осуществления рыбоводства (аквакультуры)
115	Хранение и переработка сельскохозяйственной продукции	Размещение зданий, сооружений, используемых для производства, хранения, первичной и глубокой переработки сельскохозяйственной продукции
117	Питомники	Выращивание и реализация подраста деревьев и кустарников, используемых в сельском хозяйстве, а также иных сельскохозяйственных культур для получения рассады и семян; размещение сооружений, необходимых для указанных видов сельскохозяйственного производства
118	Обеспечение сельскохозяйственного производства	Размещение машинно-транспортных и ремонтных станций, ангаров и гаражей для сельскохозяйственной техники, амбаров, водонапорных башен, трансформаторных станций и иного технического оборудования, используемого для ведения сельского хозяйства
69	Склады	Размещение сооружений, имеющих назначение по временному хранению, распределению и перевалке грузов (за исключением хранения стратегических запасов), не являющихся частями производственных комплексов, на которых был создан груз: промышленные базы, склады, погрузочные терминалы и доки, нефтехранилища и нефтеналивные станции, газовые хранилища и обслуживающие их газоконденсатные и газоперекачивающие станции, элеваторы и продовольственные склады, за исключением железнодорожных перевалочных складов
120	Земельные участки (территории) общего пользования	Земельные участки общего пользования. Содержание данного вида разрешенного использования включает в себя содержание видов разрешенного использования с кодами 12.0.1 - 12.0.2
1 201	Улично-дорожная сеть	Размещение объектов улично-дорожной сети: автомобильных дорог, трамвайных путей и пешеходных тротуаров в границах населенных пунктов, пешеходных переходов, бульваров, площадей, проездов, велодорожек и объектов велотранспортной и инженерной инфраструктуры; размещение придорожных стоянок (парковок) транспортных средств в границах городских улиц и дорог, за исключением предусмотренных видами разрешенного использования с кодами 2.7.1, 4.9, 7.2.3 , а также некапитальных сооружений, предназначенных для охраны транспортных средств

Условно-разрешённые виды разрешённого использования земельных участков зоны ЗСН-2

Таблица 34.28.2.

Таблица д классификатора	наименование вида разрешённого использования	описание вида разрешённого использования
114	Научное обеспечение сельского хозяйства	Осуществление научной и селекционной работы, ведения сельского хозяйства для получения ценных с научной точки зрения образцов растительного и животного мира; размещение коллекций генетических ресурсов растений
310	Ветеринарное обслуживание	Размещение объектов капитального строительства, предназначенных для оказания ветеринарных услуг, содержания или разведения животных, не являющихся сельскохозяйственными, под надзором человека. Содержание данного вида разрешенного использования включает в себя содержание видов разрешенного использования с кодами 3.10.1 - 3.10.2
3 102	Приюты для животных	Размещение объектов капитального строительства, предназначенных для оказания ветеринарных услуг в стационаре; размещение объектов капитального строительства, предназначенных для содержания, разведения животных, не являющихся сельскохозяйственными, под надзором человека, оказания услуг по содержанию и лечению бездомных животных; размещение объектов капитального строительства, предназначенных для организации гостиниц для животных
39	Обеспечение научной деятельности	Размещение объектов капитального строительства для проведения научных исследований и изысканий, испытаний опытных промышленных образцов, для размещения организаций, осуществляющих научные изыскания, исследования и разработки (научно-исследовательские институты, проектные институты, научные центры, опытно-конструкторские центры, государственные академии наук, в том числе отраслевые), проведения научной и селекционной работы, ведения сельского и лесного хозяйства для получения ценных с научной точки зрения образцов растительного и животного мира
44	Магазины	Размещение объектов капитального строительства, предназначенных для продажи товаров, торговая площадь которых составляет до 5000 кв. м
69	Склады	Размещение сооружений, имеющих назначение по временному хранению, распределению и перевалке грузов (за исключением хранения стратегических запасов), не являющихся частями производственных комплексов, на которых был создан груз: промышленные базы, склады, погрузочные терминалы и доки, нефтехранилища и нефтеналивные станции, газовые хранилища и обслуживающие их газоконденсатные и газоперекачивающие станции, элеваторы и продовольственные склады, за исключением железнодорожных перевалочных складов

Вспомогательные виды разрешенного использования земельных участков зоны ЗСН-2

Таблица 34.28.3.

Таблица-код классифика	наименование вида разрешённого использования	описание вида разрешённого использования
------------------------	--	--

не требуют установления.

Таблица 34.28.4.

Примечания	
Таблица	Предельные (минимальные и (или) максимальные) размеры земельных участков и предельные параметры разрешённого строительства, реконструкции объектов капитального строительства

Предельные (минимальные и (или) максимальные) размеры не подлежат установлению земельных участков, в том числе их площадь

Минимальные отступы от границ земельных участков в целях определения мест допустимого размещения зданий, строений, сооружений, за пределами которых запрещено строительство зданий, строений, сооружений	1 м
--	-----

Предельное количество надземных этажей	3 этажа
--	---------

Максимальный процент застройки в границах земельного участка, определяемый как отношение суммарной площади земельного участка, которая может быть застроена, ко всей площади земельного участка	не подлежит установлению
---	--------------------------

Статья 34.29. ЗСН-3. Земли сельскохозяйственного назначения (ведение огородничества и садоводства)

Основные виды разрешённого использования земельных участков зоны ЗСН-3

Таблица 34.29.1.

Таблица-код классификатора	наименование вида разрешённого использования	описание вида разрешённого использования
11	Растениеводство	Осуществление хозяйственной деятельности, связанной с выращиванием сельскохозяйственных культур. Содержание данного вида разрешённого использования включает в себя содержание видов разрешённого использования с кодами 1.2-1.6 классификатора
13	Овощеводство	Осуществление хозяйственной деятельности на сельскохозяйственных угодьях, связанной с производством картофеля, листовых, плодовых, луковичных и бахчевых сельскохозяйственных культур, в том числе с использованием теплиц
117	Питомники	Выращивание и реализация подроста деревьев и кустарников, используемых в сельском хозяйстве, а также иных сельскохозяйственных культур для получения рассады и семян; размещение сооружений, необходимых для указанных видов сельскохозяйственного производства
130	Земельные участки общего назначения	Земельные участки, являющиеся имуществом общего пользования и предназначенные для общего использования правообладателями земельных участков, расположенных в границах территории ведения гражданами садоводства или огородничества для собственных нужд, и (или) для размещения объектов капитального строительства, относящихся к имуществу общего пользования
131	Ведение огородничества	Осуществление отдыха и (или) выращивания гражданами для собственных нужд сельскохозяйственных культур; размещение хозяйственных построек, не являющихся объектами недвижимости, предназначенных для хранения инвентаря и урожая сельскохозяйственных культур
132	Ведение садоводства	Осуществление отдыха и (или) выращивания гражданами для собственных нужд сельскохозяйственных культур; размещение для собственных нужд садового дома, жилого дома, указанного в описании вида разрешенного использования с к одом 2.1 , хозяйственных построек и гаражей для собственных нужд
Г 201	Улично-дорожная сеть	Размещение объектов улично-дорожной сети: автомобильных дорог, трамвайных путей и пешеходных тротуаров в границах населенных пунктов, пешеходных переходов, бульваров, площадей, проездов, велосодорожек и объектов велотранспортной и инженерной инфраструктуры; размещение придорожных стоянок (парковок) транспортных средств в границах городских улиц и дорог, за исключением предусмотренных видами разрешенного использования с кодами 2.7.1 , 4.9 , 7.2.3 , а также некапитальных сооружений, предназначенных для охраны транспортных средств

Условно-разрешённые виды разрешённого использования земельных участков зоны ЗСН-3

Таблица 34.29.2.

Таблица-код классификатора	наименование вида разрешённого использования	описание вида разрешённого использования
393	Проведение научных испытаний	Размещение зданий и сооружений для проведения изысканий, испытаний опытных промышленных образцов, для размещения организаций, осуществляющих научные изыскания, исследования и разработки, научные и селекционные работы, ведение сельского и лесного хозяйства для получения ценных с научной точки зрения образцов растительного и животного мира

Вспомогательные виды разрешенного использования земельных участков зоны ЗСН-3

Таблица 34.29.3.

Таблица-код классификатора	наименование вида разрешённого использования	описание вида разрешённого использования
		не требуют установления.

Таблица 34.29.4.

Примечания	
Таблица	Предельные (минимальные и (или) максимальные) размеры земельных участков и предельные параметры разрешённого строительства, реконструкции объектов капитального строительства
Предельные (минимальные и (или) максимальные) размеры земельных участков, в том числе их площадь:	
для садоводства	600 м ²
для огородничества	200 м ²
Минимальные отступы от границ земельных участков в целях определения мест допустимого размещения зданий, строений, сооружений, за пределами которых запрещено строительство зданий, строений, сооружений	1 м
Предельная высота зданий	не более 10 м
Предельное количество надземных этажей	не более 3
Максимальный процент застройки в границах земельного участка, определяемый как отношение суммарной площади земельного участка, которая может быть застроена, ко всей площади земельного участка	60%

Статья 34.30. ЗЛФ. Земли лесного фонда

Градостроительные регламенты не устанавливаются для земель лесного фонда, земель, покрытых поверхностными водами, земель запаса, земель особо охраняемых природных территорий (за исключением земель лечебно-оздоровительных местностей и курортов), сельскохозяйственных угодий в составе земель сельскохозяйственного назначения, земельных участков, расположенных в границах особых экономических зон и территорий опережающего социально-экономического развития.

Статья 34.31. ЗВФ. Земли водного фонда

Градостроительные регламенты не устанавливаются для земель лесного фонда, земель, покрытых поверхностными водами, земель запаса, земель особо охраняемых природных территорий (за исключением земель лечебно-оздоровительных местностей и курортов), сельскохозяйственных угодий в составе земель сельскохозяйственного назначения, земельных участков, расположенных в границах особых экономических зон и территорий опережающего социально-экономического развития.

Статья 34.32. Государственные природные заказники: «Лесная дача», «Бурукшунский»

Градостроительные регламенты не устанавливаются для земель лесного фонда, земель, покрытых поверхностными водами, земель запаса, земель особо охраняемых природных территорий (за исключением земель лечебно-оздоровительных местностей и курортов), сельскохозяйственных угодий в составе земель сельскохозяйственного назначения, земельных участков, расположенных в границах особых экономических зон и территорий опережающего социально-экономического развития.

Ограничения в использовании земельных участков

На территориях государственных природных заказников постоянно или временно запрещается или ограничивается любая деятельность, если она противоречит целям создания государственных природных заказников или причиняет вред природным комплексам и их компонентам.

Задачи и особенности режима особой охраны конкретного государственного природного заказника регионального значения определяются органами исполнительной власти субъектов Российской Федерации, принявшими решение о создании этого государственного

ного природного заказника.

На территориях государственных природных заказников, где проживают малочисленные этнические общины, допускается использование природных ресурсов в формах, обеспечивающих защиту исконной среды обитания указанных этнических общин и сохранение традиционного образа их жизни.

Собственники, владельцы и пользователи земельных участков, которые расположены в границах государственных природных заказников, обязаны соблюдать установленный в государственных природных заказниках режим особой охраны и несут за его нарушение административную, уголовную и иную установленную законом ответственность.

Статья 35. Ограничения в использовании земельных участков и объектов капитального строительства в связи с установлением зон с особыми условиями использования

Таблица 35.1.

Виды зон с особыми условиями использования территории	Ограничение в использовании земельных участков и объектов капитального строительства
Водоохранная зона	<p>Ширина водоохранной зоны рек или ручьев устанавливается от их истока для рек или ручьев протяженностью:</p> <ol style="list-style-type: none"> 1) до десяти километров - в размере пятидесяти метров; 2) от десяти до пятидесяти километров - в размере ста метров; 3) от пятидесяти километров и более - в размере двухсот метров. В границах водоохранных зон запрещается: <ol style="list-style-type: none"> 1) использование сточных вод для удобрения почв; 2) размещение кладбищ, скотомогильников, мест захоронения отходов производства и потребления, радиоактивных, химических, взрывчатых, токсичных, отравляющих и ядовитых веществ; 3) осуществление авиационных мер по борьбе с вредителями и болезнями растений; 4) движение и стоянка транспортных средств (кроме специальных транспортных средств), за исключением их движения по дорогам и стоянки на дорогах и в специально оборудованных местах, имеющих твердое покрытие. <p>Запрещено проведение без согласования с бассейновыми и другими территориальными органами управления и с пользованием и охраной водного фонда Министерства природных ресурсов Российской Федерации строительства и реконструкции зданий, сооружений, коммуникаций и других объектов, а также землеройных и других работ.</p> <p>Запрещено размещение дачных и садовоогородных участков при ширине водоохранных зон менее 100 метров и склоне прилегающих территорий более 3 градусов.</p> <p>Запрещено размещение производственных, складских и коммунальных объектов, объектов автотранспорта, автостоянок. Допускаются проектирование, размещение, строительство, реконструкция, ввод в эксплуатацию, эксплуатация хозяйственных и иных объектов при условии оборудования таких объектов сооружениями, обеспечивающими охрану водных объектов от загрязнения, в соответствии с водным законодательством и законодательством в области охраны окружающей среды.</p>
Прибрежная защитная полоса	<p>Ширина прибрежной защитной полосы устанавливается в зависимости от уклона берега водного объекта и составляет 30 м для обратного или нулевого уклона, 40 м для уклона до трех градусов и 50 м для уклона три и более градуса.</p> <p>Для расположенных в границах болот проточных и сточных озер и соответствующих водотоков ширина прибрежной защитной полосы устанавливается в размере 50 м.</p> <p>Ширина прибрежной защитной полосы реки, озера, водохранилища, имеющих особо ценное рыбохозяйственное значение (места нереста, нагула, зимовки рыб и других водных биологических ресурсов), устанавливается в размере 200 м независимо от уклона прилегающих земель.</p> <p>Применяются ограничения, установленные для водоохранных зон. Наряду с ними запрещаются:</p> <ol style="list-style-type: none"> 1) распашка земель; 2) размещение отвалов размываемых грунтов; 3) выпас сельскохозяйственных животных и организация для них летних лагерей, ванн.
Береговая полоса водных объектов общего пользования	<p>Согласно п. 6 ст. 6 Водного кодекса Российской Федерации полоса земли вдоль береговой линии (границы водного объекта) водного объекта общего пользования (береговая полоса) предназначена для общего пользования. Ширина береговой полосы водных объектов общего пользования составляет 20 м, за исключением береговой полосы каналов, а также рек и ручьев, протяженность которых от истока до устья не более чем 10 км. Ширина береговой полосы каналов, а также рек и ручьев, протяженность которых от истока до устья не более чем 10 км, составляет 5 м.</p> <p>На водных объектах общего пользования могут быть запрещены забор (изъятие) водных ресурсов для целей питьевого и хозяйственно-бытового водоснабжения, купание, использование маломерных судов, водных мотоциклов и других технических средств, предназначенных для отдыха на водных объектах, водопой, а также установлены иные запреты в случаях, предусмотренных законодательством Российской Федерации и законодательством субъектов Российской Федерации.</p> <p>Информация об ограничении водопользования на водных объектах общего пользования предоставляется жителям соответствующих органов местного самоуправления через средства массовой информации и посредством специальных информационных знаков, устанавливаемых вдоль берегов водных объектов. Могут быть также использованы иные способы предоставления такой информации.</p>
Зона затопления	<p>Территории населённых пунктов, расположенных на прибрежных участках, должны быть защищены от затопления паводковыми водами, ветровым нагоном воды и подтопления грунтовыми водами, подсыпкой (намывом) или обвалованием. Отметку бровки подсыпанной территории следует принимать не менее чем на 0,5 м выше расчётного горизонта высоких вод с учетом высоты волны при ветровом нагоне. Превышение гребня дамбы обвалования над расчётным уровнем следует устанавливать в зависимости от класса сооружений согласно СП 116.13330.2012.</p> <p>В границах зон затопления запрещается: возведение объектов капитального строительства;</p> <p>использование сточных вод в целях регулирования плодородия почв;</p> <p>размещение кладбищ, скотомогильников, объектов размещения отходов производства и потребления, химических, взрывчатых, токсичных, отравляющих и ядовитых веществ, пунктов хранения и захоронения радиоактивных отходов;</p> <p>осуществление авиационных мер по борьбе с вредными организмами.</p>

Зона подтопления	<p>1. Зоны затопления определяются в отношении:</p> <p>а) территорий, которые прилегают к не зарегулированным водотокам, затапливаемых при половодьях и паводках однопроцентной обеспеченности (повторяемость один раз в 100 лет) либо в результате ледовых заторов и зажоров. В границах зон затопления устанавливаются территории, затапливаемые при максимальных уровнях воды 3, 5, 10, 25 и 50-процентной обеспеченности (повторяемость 1, 3, 5, 10, 25 и 50 раз в 100 лет);</p> <p>б) территорий, прилегающих к устьевым участкам водотоков, затапливаемых в результате нагонных явлений расчетной обеспеченности; в) территорий, прилегающих к естественным водоемам, затапливаемых при уровнях воды однопроцентной обеспеченности;</p> <p>г) территорий, прилегающих к водохранилищам, затапливаемых при уровнях воды, соответствующих форсированному подпорному уровню воды водохранилища;</p> <p>д) территорий, прилегающих к зарегулированным водотокам в нижних бьефах гидроузлов, затапливаемых при пропуске гидроузлами паводков расчетной обеспеченности.</p> <p>2. Зоны подтопления определяются в отношении территорий, прилегающих к зонам затопления, указанным в пункте 1, повышение уровня грунтовых вод которых обуславливается подпором грунтовых вод уровнями высоких вод водных объектов. В границах зон подтопления определяются:</p> <p>а) территории сильного подтопления - при глубине залегания грунтовых вод менее 0,3 метра;</p> <p>б) территории умеренного подтопления - при глубине залегания грунтовых вод от 0,3-0,7 до 1,2-2 метров от поверхности; в) территории слабого подтопления - при глубине залегания грунтовых вод от 2 до 3 метров.</p> <p>В границах зон затопления запрещается: возведение объектов капитального строительства;</p> <p>использование сточных вод в целях регулирования плодородия почв;</p> <p>размещение кладбищ, скотомогильников, объектов размещения отходов производства и потребления, химических, взрывчатых, токсичных, отравляющих и ядовитых веществ, пунктов хранения и захоронения радиоактивных отходов;</p> <p>осуществление авиационных мер по борьбе с вредными организмами.</p>
Санитарный разрыв линий железнодорожного транспорта	<p>Величина санитарного разрыва при проектировании устанавливается в соответствии с санитарными правилами и нормами, санитарно-эпидемиологическими правилами по организации грузовых перевозок и санитарно-эпидемиологическими правилами по организации пассажирских перевозок.</p> <p>В пределах санитарного разрыва запрещается размещение объектов для проживания людей.</p> <p>Существующие жилые и общественные здания, расположенные в зоне санитарного разрыва существующих железнодорожных линий с нарушениями требований С П 42.13330, подлежат сносу по мере их физического и морального износа.</p> <p>При использовании территории санитарного разрыва или какой-либо ее части для расширения объектов инфраструктуры железнодорожного транспорта устанавливаются изменения санитарного разрыва в соответствии с санитарно-эпидемиологическими правилами и нормами и проведения при необходимости соответствующих мероприятий по обеспечению защиты от вредного воздействия на среду обитания и здоровье человека.</p>
Санитарный разрыв автомагистралей	<p>Величина разрыва устанавливается в каждом конкретном случае на основании расчетов рассеивания загрязнения атмосферного воздуха и физических факторов (шума, вибрации, электромагнитных полей и др.) с последующим проведением натурных исследований и измерений.</p> <p>Автомагистраль, расположенная в санитарно-защитной зоне промышленного объекта и производства или прилегающая к санитарно-защитной зоне, не входит в ее размер, а выбросы автомагистрали учитываются в фоновом загрязнении при обосновании размера санитарно-защитной зоны.</p>
Охранная зона особо охраняемых природных территорий	<p>Согласно п. 4 ст. 95 ЗК РФ от 25.10.2001 №136-ФЗ для предотвращения неблагоприятных антропогенных воздействий на государственные природные заповедники, национальные парки, природные парки и памятники природы на прилегающих к ним земельных участках и водных объектах создаются охранные зоны. В границах этих зон запрещается деятельность, оказывающая негативное воздействие на природные комплексы особо охраняемых природных территорий.</p> <p>На землях особо охраняемых природных территорий федерального значения запрещаются:</p> <ol style="list-style-type: none"> 1) предоставление садоводческих и дачных участков; 2) строительство автомобильных дорог, трубопроводов, линий электропередачи и других коммуникаций в границах особо охраняемых природных территорий в случаях, установленных федеральным законом (в случае зонирования особо охраняемой природной территории - в границах ее функциональных зон, режим которых, установленный в соответствии с федеральным законом, запрещает размещение соответствующих объектов), а также строительство и эксплуатация промышленных, хозяйственных и жилых объектов, не связанных с разрешенной на особо охраняемых природных территориях деятельностью в соответствии с федеральными законами; 3) движение и стоянка механических транспортных средств, не связанные с функционированием особо охраняемых природных территорий, прогон скота вне автомобильных дорог; 4) иные виды деятельности, запрещенные федеральными законами.
Санитарно-защитная зона предприятий, сооружений и иных объектов	<p>Территория санитарно-защитной зоны предназначена для:</p> <p>обеспечения снижения уровня воздействия до требуемых гигиенических нормативов по всем факторам воздействия за её пределами; создания санитарно-защитного барьера между территорией предприятия (группы предприятий) и территорией жилой застройки;</p> <p>организации дополнительных озеленённых площадей, обеспечивающих экранирование, ассимиляцию и фильтрацию загрязнителей атмосферного воздуха и повышение комфортности микроклимата.</p> <p>Для объектов, их отдельных зданий и сооружений с технологическими процессами являющимися источниками воздействия на среду обитания и здоровье человека, в зависимости от мощности, условий эксплуатации, характера и количества выделяемых в окружающую среду загрязняющих веществ, создаваемого шума, вибрации и других вредных физических факторов, а так же с учётом предусматриваемых мер по уменьшению неблагоприятного влияния их на среду обитания и здоровье человека в соответствии с санитарной классификацией предприятий, производств и объектов устанавливаются следующие размеры санитарно-защитных зон:</p> <p>предприятия первого класса – 1 000 м; предприятия второго класса – 500 м; предприятия третьего класса – 300 м; предприятия четвертого класса – 100 м; предприятия пятого класса – 50 м.</p> <p>Не допускается сокращение величины санитарно-защитной зоны для действующих предприятий на основании данных, полученных только расчётным путём.</p>
	<p>Не допускается размещение в санитарно-защитной зоне коллективных или индивидуальных дачных и садово-огородных участков.</p>

Первый пояс зоны санитарной охраны источника водоснабжения	<p>Мероприятия на территории ЗСО подземных источников водоснабжения:</p> <p>1. Территория первого пояса ЗСО должна быть спланирована для отвода поверхностного стока за ее пределы, озеленена, ограждена и обеспечена охраной. Дорожки к сооружениям должны иметь твердое покрытие</p> <p>* Целью мероприятий является сохранение постоянства природного состава воды в водозаборе путем устранения и предупреждения возможности ее загрязнения.</p> <p>2. Не допускается: посадка высокоствольных деревьев, все виды строительства, не имеющие непосредственного отношения к эксплуатации, реконструкции и расширению водопроводных сооружений, в т. ч. прокладка трубопроводов различного назначения, размещение жилых и хозяйственно-бытовых зданий, проживание людей, применение ядохимикатов и удобрений.</p> <p>3. Здания должны быть оборудованы канализацией с отведением сточных вод в ближайшую систему бытовой или производственной канализации или на местные станции очистных сооружений, расположенные за пределами первого пояса ЗСО с учетом санитарного режима на территории второго пояса.</p> <p>В исключительных случаях при отсутствии канализации должны устраиваться водонепроницаемые приемники нечистот и бытовых отходов, расположенные в местах, исключающих загрязнение территории первого пояса ЗСО при их вывозе.</p> <p>4. Водопроводные сооружения, расположенные в первом поясе зоны санитарной охраны, должны быть оборудованы с учетом предотвращения возможности загрязнения питьевой воды через оголовки и устья скважин, люки и переливные трубы резервуаров и устройства заливки насосов.</p> <p>5. Все водозаборы должны быть оборудованы аппаратурой для систематического контроля соответствия фактического дебита при эксплуатации водопровода проектной производительности, предусмотренной при его проектировании и обосновании границ ЗСО.</p> <p>Мероприятия на территории ЗСО поверхностных источников водоснабжения:</p> <p>Не допускается спуск любых сточных вод, в т. ч. сточных вод водного транспорта, а также купание, стирка белья, водопой скота и другие виды водопользования, оказывающие влияние на качество воды.</p> <p>Акватория первого пояса ограждается буями и другими предупредительными знаками. На судоходных водоемах над водоприемником должны устанавливаться бакены с освещением.</p> <p>Целью мероприятий является максимальное снижение микробного и химического загрязнения воды источников водоснабжения, позволяющее при современной технологии обработки обеспечивать получение воды питьевого качества.</p>
Охранная зона нефтепроводов	<p>Согласно СП 36.13330.2012 Магистральные трубопроводы. Актуализированная редакция СНиП 2.05.06-85* для исключения возможности повреждения трубопроводов (при любом виде их прокладки) устанавливаются охранные зоны:</p> <p>вдоль трасс трубопроводов, транспортирующих нефть, природный газ, нефтепродукты, нефтяной и искусственный углеводородные газы, - в виде участка земли, ограниченного условными линиями, проходящими в 25 метрах от оси трубопровода с каждой стороны;</p> <p>вдоль трасс трубопроводов, транспортирующих сжиженные углеводородные газы, нестабильные бензин и конденсат, - в виде участка земли, ограниченного условными линиями, проходящими в 100 м от оси трубопровода с каждой стороны;</p> <p>вдоль трасс многониточных трубопроводов - в виде участка земли, ограниченного условными линиями, проходящими на указанных выше расстояниях от осей крайних трубопроводов;</p> <p>вдоль подводных переходов - в виде участка водного пространства от водной поверхности до дна, заключенного между параллельными плоскостями, отстоящими от осей</p>
	<p>крайних ниток переходов на 100 м с каждой стороны;</p> <p>вокруг емкостей для хранения и разгазирования конденсата, земляных амбаров для аварийного выпуска продукции - в виде участка земли, ограниченного замкнутой линией, отстоящей от границ территорий указанных объектов на 50 м во все стороны;</p> <p>вокруг технологических установок подготовки продукции к транспорту, головных и промежуточных перекачивающих и наливных насосных станций, резервуарных парков, компрессорных и газораспределительных станций, узлов измерения продукции, наливных и сливных эстакад, станций подземного хранения газа, пунктов подогрева нефти, нефтепродуктов - в виде участка земли, ограниченного замкнутой линией, отстоящей от границ территорий указанных объектов на 100 м во все стороны.</p>
Охранная зона газопроводов и систем газоснабжения	<p>Согласно Постановления Правительства Российской Федерации от 20 ноября 2000 года №878 «Об утверждении Правил охраны газораспределительных сетей (с изменениями на 17 мая 2016 года)» для газораспределительных сетей устанавливаются следующие охранные зоны:</p> <p>а) вдоль трасс наружных газопроводов - в виде территории, ограниченной условными линиями, проходящими на расстоянии 2 метров с каждой стороны газопровода;</p> <p>б) вдоль трасс подземных газопроводов из полиэтиленовых труб при использовании медного провода для обозначения трассы газопровода - в виде территории, ограниченной условными линиями, проходящими на расстоянии 3 метров от газопровода со стороны провода и 2 метров - с противоположной стороны;</p> <p>в) вдоль трасс наружных газопроводов на вечномерзлых грунтах независимо от материала труб - в виде территории, ограниченной условными линиями, проходящими на расстоянии 10 метров с каждой стороны газопровода;</p> <p>г) вокруг отдельно стоящих газорегуляторных пунктов - в виде территории, ограниченной замкнутой линией, проведенной на расстоянии 10 метров от границ этих объектов. Для газорегуляторных пунктов, пристроенных к зданиям, охранная зона не регламентируется;</p> <p>д) вдоль подводных переходов газопроводов через судоходные и сплавные реки, озера, водохранилища, каналы - в виде участка водного пространства от водной поверхности до дна, заключенного между параллельными плоскостями, отстоящими на 100 м с каждой стороны газопровода;</p> <p>е) вдоль трасс межпоселковых газопроводов, проходящих по лесам и древесно-кустарниковой растительности, - в виде просек шириной 6 метров, по 3 метра с каждой стороны газопровода. Для надземных участков газопроводов расстояние от деревьев до трубопровода должно быть не менее высоты деревьев в течение всего срока эксплуатации газопровода.</p> <p>Согласно Постановления Правительства Российской Федерации от 8 сентября 2017 года №1083 «Об утверждении Правил охраны магистральных газопроводов и о внесении изменений в Положение о представлении в федеральный орган исполнительной власти (его территориальные органы), уполномоченный Правительством Российской Федерации на осуществление государственного кадастрового учета, государственной регистрации прав, ведение Единого государственного реестра недвижимости и предоставление сведений, содержащихся в Едином государственном реестре недвижимости, федеральными органами исполнительной власти, органами государственной власти субъектов Российской Федерации и органами местного самоуправления дополнительных сведений, воспроизводимых на публичных кадастровых картах (с изменениями на 15 июля 2019 года)» охранные зоны объектов магистральных газопроводов устанавливаются:</p> <p>а) вдоль линейной части магистрального газопровода - в виде территории, ограниченной условными параллельными плоскостями, проходящими на расстоянии 25 метров от оси магистрального газопровода с каждой стороны;</p> <p>б) вдоль линейной части многониточного магистрального газопровода - в виде территории, ограниченной условными параллельными плоскостями, проходящими на расстоянии 25 метров от осей крайних ниток магистрального газопровода;</p> <p>в) вдоль подводных переходов магистральных газопроводов через водные преграды - в виде части водного объекта от поверхности до дна, ограниченной условными параллельными плоскостями, отстоящими от оси магистрального газопровода на 100 метров с каждой стороны;</p> <p>г) вдоль газопроводов, соединяющих объекты подземных хранилищ газа, - в виде территории, ограниченной условными параллельными плоскостями, проходящими на расстоянии 25 метров от осей газопроводов с каждой стороны;</p>

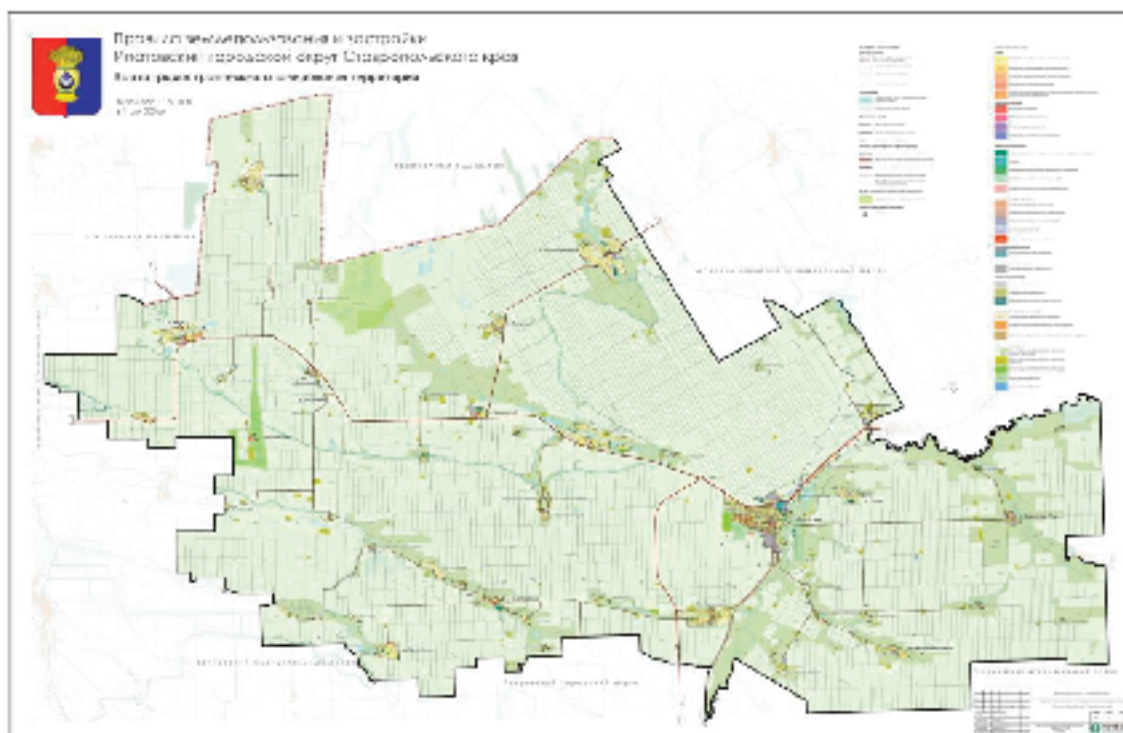
	<p>д) вокруг компрессорных станций, газоизмерительных станций, газораспределительных станций, узлов и пунктов редуцирования газа, станций охлаждения газа - в виде территории, ограниченной условной замкнутой линией, отстоящей от внешней границы указанных объектов на 100 метров с каждой стороны;</p> <p>е) вокруг наземных сооружений подземных хранилищ газа - в виде территории, ограниченной условной замкнутой линией, отстоящей от внешней границы указанных объектов на 100 метров с каждой стороны.</p> <p>На земельные участки, входящие в о хранимые зоны газораспределительных сетей, в целях предупреждения их повреждения или нарушения условий их нормальной эксплуатации налагаются ограничения (обременения), которыми запрещается лицам, указанным в пункте 2 настоящих Правил:</p> <p>а) строить объекты жилищно-гражданского и производственного назначения;</p> <p>б) сносить и реконструировать мосты, коллекторы, автомобильные и железные дороги с расположенными на них газораспределительными сетями без предварительного выноса этих газопроводов по согласованию с эксплуатационными организациями;</p> <p>в) разрушать берегоукрепительные сооружения, водопропускные устройства, земляные и иные сооружения, предохраняющие газораспределительные сети от разрушений; г) перемещать, повреждать, засыпать и уничтожать опознавательные знаки, контрольно-измерительные пункты и другие устройства газораспределительных сетей;</p> <p>д) устраивать свалки и склады, разливать растворы кислот, солей, щелочей и других химически активных веществ;</p> <p>е) огораживать и перегораживать охранные зоны, препятствовать доступу персонала эксплуатационных организаций к газораспределительным сетям, проведению обслуживания и устранению повреждений газораспределительных сетей;</p> <p>ж) разводить огонь и размещать источники огня;</p> <p>з) рыть погреба, копать и обрабатывать почву сельскохозяйственными и мелиоративными орудиями и механизмами на глубину более 0,3 метра;</p> <p>и) открывать калитки и двери газорегуляторных пунктов, станций катодной и дренажной защиты, люки подземных колодцев, включать или отключать электроснабжение средств связи, освещения и систем телемеханики;</p> <p>к) набрасывать, приставлять и привязывать к опорам и надземным газопроводам, ограждениям и зданиям газораспределительных сетей посторонние предметы, лестницы, влезать на них;</p> <p>л) самовольно подключаться к газораспределительным сетям.</p>
Охранная зона объектов электросетевого хозяйства (вдоль линий электропередачи, вокруг подстанций)	<p>Действующие правила по определению охранной зоны для ЛЭП определены согласно постановлению №160 правительства РФ от 24 февраля 2009 года. И в общем случае гласят, что охранной зоной для воздушной ЛЭП является вертикальная плоскость на заданном расстоянии от крайних проводов силовой линии. Само же расстояние меняется в зависимости от мощности линии и определено в Приложении.</p> <p>Согласно п. а этого приложения – для воздушных линий в зависимости от мощности они будут составлять: до 1 кВт – до 12 м;</p> <p>1-20 кВт – 10 м;</p> <p>35 кВт – 15 м;</p> <p>110 кВт – 20 м;</p> <p>150-220 кВт – 25 м;</p>
	<p>300-500 кВт – 30 м;</p> <p>750 кВт – 40 м;</p> <p>1150 кВт – 55 м.</p> <p>Если силовые линии проложены в границах населенных пунктов под тротуаром, то:</p> <p>до 1 кВт допустимая охранная зона от крайних проводов – 0,6 м до фундамента здания и 1 м до проезжей части. для линий свыше 1 и до 20 кВт – охранная зона составит 5 метров.</p> <p>В местах, где линии ЛЭП пересекают судоходные реки, охранная зона для них составит 100 метров. Для несудоходных рек охранные зоны не меняются.</p> <p>В охранных зонах запрещается осуществлять любые действия, которые могут нарушить безопасную работу объектов электросетевого хозяйства, в том числе привести к их повреждению или уничтожению, и (или) повлечь причинение вреда жизни, здоровью граждан и имуществу физических или юридических лиц, а также повлечь нанесение экологического ущерба и возникновение пожаров.</p> <p>В пределах охранных зон без письменного решения о согласовании сетевых организаций юридическим и физическим лицам запрещаются: а) строительство, капитальный ремонт, реконструкция или снос зданий и сооружений;</p> <p>б) горные, взрывные, мелиоративные работы, в том числе связанные с временным затоплением земель; в) посадка и вырубка деревьев и кустарников;</p> <p>г) дноуглубительные, землечерпальные и погрузочно-разгрузочные работы, добыча рыбы, других водных животных и растений придонными орудиями лова, устройство водопоев, колка и заготовка льда (в охранных зонах подводных кабельных линий электропередачи);</p> <p>д) проход судов, у которых расстояние по вертикали от верхнего крайнего габарита с грузом или без груза до нижней точки провеса проводов переходов воздушных линий электропередачи через водоемы менее минимально допустимого расстояния, в том числе с учетом максимального уровня подъема воды при паводке;</p> <p>е) проезд машин и механизмов, имеющих общую высоту с грузом или без груза от поверхности дороги более 4,5 метра (в охранных зонах воздушных линий электропередачи);</p> <p>ж) земляные работы на глубине более 0,3 метра (на вспахиваемых землях на глубине более 0,45 метра), а также планировка грунта (в охранных зонах подземных кабельных линий электропередачи);</p> <p>з) полив сельскохозяйственных культур в случае, если высота струи воды может составить свыше 3 метров (в охранных зонах воздушных линий электропередачи);</p> <p>и) полевые сельскохозяйственные работы с применением сельскохозяйственных машин и оборудования высотой более 4 метров (в охранных зонах воздушных линий электропередачи) или полевые сельскохозяйственные работы, связанные с вспашкой земли (в охранных зонах кабельных линий электропередачи).</p>

Охранная зона линий и сооружений связи	<p>Охранная зона силовых кабелей всех напряжения и кабелей связи от сети до фундамента здания или сооружения – 0,6 м.</p> <p>На трассах кабельных и воздушных линий связи и линий радиофикации устанавливаются охранные зоны с особыми условиями использования:</p> <p>для подземных кабельных и для воздушных линий связи и линий радиофикации, расположенных вне населенных пунктов на безлесных участках, - в виде участков земли вдоль этих линий, определяемых параллельными прямыми, отстоящими от трассы подземного кабеля связи или от крайних проводов воздушных линий связи и линий радиофикации не менее чем на 2 метра с каждой стороны;</p>
	<p>для наземных и подземных необслуживаемых усилительных и регенерационных пунктов на кабельных линиях связи - в виде участков земли, определяемых замкнутой линией, относящей от центра установки усилительных и регенерационных пунктов или от границы их обвалования не менее чем на 3 метра и от контуров заземления не менее чем на 2 метра; создаются просеки в лесных массивах и зеленых насаждениях:</p> <p>при высоте насаждений не менее 4 метров - шириной не менее расстояния между крайними проводами воздушных линий связи и линий радиофикации плюс 4 метра (по 2 метра с каждой стороны от крайних проводов до ветвей деревьев);</p> <p>при высоте насаждений более 4 метров - шириной не менее расстояния между крайними проводами воздушных линий связи и линий радиофикации плюс 6 метров (по 3 метра с каждой стороны от крайних проводов до ветвей деревьев);</p> <p>вдоль трассы кабеля связи - шириной не менее 6 метров (по 3 метра с каждой стороны от кабеля связи);</p> <p>все работы в охранных зонах линий и сооружений связи, линий и сооружений радиофикации выполняются с соблюдением действующих нормативных документов по правилам производства и приемки работ.</p> <p>2. Трассы линий связи должны периодически расчищаться от кустарников и деревьев, содержаться в безопасном в пожарном отношении состоянии, должна поддерживаться установленная ширина просек. Деревья, создающие угрозу проводам линий связи и опорам линий связи, должны быть вырублены с оформлением в установленном порядке лесорубочных билетов (ордеров).</p> <p>3. На трассах кабельных линий связи вне городской черты устанавливаются информационные знаки, являющиеся ориентирами. Количество, тип и места установки информационных знаков определяются владельцами или предприятиями, эксплуатирующими линии связи, по существующим нормативам и правилам либо нормативам и правилам, установленным для сетей связи общего пользования Российской Федерации.</p> <p>4. В городах и других населенных пунктах прохождение трасс подземных кабельных линий связи определяется по таблицам на зданиях, опорах воздушных линий связи, линий электропередач, ограждениях, а также по технической документации. Границы охранных зон на трассах подземных кабельных линий связи определяются владельцами или предприятиями, эксплуатирующими эти линии.</p> <p>5. В местах установки необслуживаемых усилительных и регенерационных пунктов на линиях связи, оборудование которых размещается в унифицированных контейнерах непосредственно в грунте без надстроек, должны устанавливаться опознавательные знаки как для зимнего времени года (снежные заносы), так и для летнего.</p> <p>6. Границы охранных зон на трассах морских кабельных линий связи и на трассах кабелей связи при переходах через судоходные и сплавные реки, озера, водохранилища и каналы (арыки) обозначаются в местах выведения кабелей на берег сигнальными знаками. Запрещающие знаки судоходной обстановки и навигационные огни устанавливаются в соответствии с действующими требованиями и государственными стандартами. Трассы морских кабельных линий связи указываются в «Извещениях мореплавателям» и наносятся на морские карты.</p> <p>7. Минимально допустимые расстояния (разрывы) между сооружениями связи и радиофикации и другими сооружениями определяются правилами возведения соответствующих сооружений и не должны допускать механическое и электрическое воздействие на сооружения связи.</p> <p>8. Охранные зоны на трассах кабельных и воздушных линий связи и линий радиофикации в полосе отвода автомобильных и железных дорог могут использоваться предприятиями автомобильного и железнодорожного транспорта для их нужд без согласования с предприятиями, в ведении которых находятся эти линии связи, если это не связано с механическим и электрическим воздействием на сооружения линий связи, при условии обязательного обеспечения сохранности линий связи и линий радиофикации.</p> <p>9. Порядок использования земельных участков, расположенных в охранных зонах сооружений связи и радиофикации, регулируется земельным законодательством Российской Федерации.</p> <p>10. При предоставлении земель, расположенных в охранных зонах сооружений связи и радиофикации, под сельскохозяйственные угодья, огородные и садовые участки и в других сельскохозяйственных целях органами местного самоуправления при наличии согласия предприятий, в ведении которых находятся сооружения связи и радиофикации,</p>
	<p>в выдаваемых документах о правах на земельные участки в обязательном порядке делается отметка о наличии на участках зон с особыми условиями использования.</p> <p>Предприятие, эксплуатирующее сооружения связи и радиофикации, письменно информирует собственника земли (землеугодельца, землепользователя, арендатора) о настоящих Правилах и определяет компенсационные мероприятия по возмещению ущерба в соответствии с законодательством Российской Федерации.</p> <p>11. При реконструкции (модернизации) автомобильных и железных дорог и других сооружений промышленного и непромышленного назначения настоящие Правила распространяются и на ранее построенные сооружения связи и радиофикации, попадающие в зону отчуждения этих объектов.</p> <p>12. Переустройство и перенос сооружений связи и радиофикации, связанные с новым строительством, расширением или реконструкцией (модернизацией) населенных пунктов и отдельных зданий, переустройством дорог и мостов, освоением новых земель, переустройством систем мелиорации, производятся заказчиком (застройщиком) в соответствии с государственными стандартами и техническими условиями, установленными владельцами сетей и средств связи.</p>

Охранная зона гидроэнергетических объектов	<p>Охранные зоны устанавливаются в отношении эксплуатируемых и строящихся гидроэнергетических объектов.</p> <p>В отношении проектируемых гидроэнергетических объектов границы охранных зон указываются в проектной документации гидроэнергетического объекта.</p> <p>Порядок установки предупреждающих знаков для обозначения границ охранных зон гидроэнергетических объектов устанавливается Министерством природных ресурсов и экологии Российской Федерации.</p> <p>Использование водных объектов (водопользование) в охранных зонах подлежит обязательному согласованию с оператором гидроэнергетического объекта. Согласованию подлежат следующие виды деятельности (водопользования):</p> <ul style="list-style-type: none"> а) использование акватории водных объектов для рекреационных целей; б) создание стационарных и (или) плавучих платформ, искусственных островов, а также искусственных земельных участков; в) разведка и добыча полезных ископаемых; г) сплав древесины в плотках и с применением кошелей, за исключением случаев пропуска через судходные гидротехнические сооружения; д) организованный отдых детей, а также ветеранов, граждан пожилого возраста и инвалидов; е) строительство причалов, судоподъемных и судоремонтных сооружений; ж) строительство гидротехнических сооружений, мостов, а также подводных и подземных переходов, трубопроводов, подводных линий связи и других линейных объектов; з) проведение дноуглубительных, взрывных, буровых и других работ, связанных с изменением дна и берегов водных объектов, за исключением работ по содержанию внутренних водных путей и судходных гидротехнических сооружений; и) подъем затонувших судов; к) плавание маломерных судов, за исключением случаев их пропуска через судходные гидротехнические сооружения, водных мотоциклов и других технических средств, предназначенных для отдыха на водных объектах; л) осуществление разового взлета и разовой посадки воздушных судов; м) охота, все виды рыболовства, за исключением рыболовства в целях аквакультуры (рыбоводства); н) купание и удовлетворение иных личных и бытовых нужд граждан;
	<ul style="list-style-type: none"> о) проведение геологического изучения, а также геофизических, геодезических, картографических, топографических, гидрографических и водолазных работ; п) санитарный, карантинный и другой контроль; р) научные и учебные цели.
Охранная зона тепловых сетей	Минимальная охранная зона тепловых сетей от наружной стенки канала, тоннеля, от оболочки бесканальной прокладки, до фундамента здания – 5 метров.
Охранная зона водопроводных и канализационных сетей и сооружений	<p>Согласно СП 42.13330.2016 Градостроительство. Планировка и застройка городских и сельских поселений. Актуализированная редакция СНиП 2.07.01-89 расстояние по горизонтали (в свету) от подземных сетей до:</p> <ul style="list-style-type: none"> фундаментов зданий и сооружений – 5 м; фундаментов ограждений предприятий, эстакад, опор контактной сети и связи, железных дорог – 3 м; оси крайнего пути железных дорог колеи 1250 мм, но не менее глубины траншеи до подошвы насыпи и бровки выемки – 4 м; оси крайнего пути железных дорог колеи 750 мм и трамвая – 3,5 м; бортового камня улицы, дороги (кромки проезжей части, укрепленной полосы обочины) – 2 м; наружной бровки кювета или подошвы насыпи дороги – 1 м; фундаментов опор ВЛ напряжением: до 1 кВ наружного освещения, контактной сети трамваев и троллейбусов – 1 м; св. 1 кВ до 35 кВ – 2 м; св. 35 до 110 кВ и выше – 3 м.
Защитная зона объекта культурного наследия	<p>Временная зона регулирования застройки и хозяйственной деятельности определена в радиусе 100 м зон памятников истории и культуры. (Приказ министерства культуры Ставропольского края № 42 от 18.04.2003 г.)</p> <p>До разработки и утверждения проектов зон охраны памятников археологии в порядке, установленном законодательством РФ и Ставропольского края в области охраны и использования памятников истории и культуры, устанавливаются следующие временные зоны охраны памятников археологии и границы их распространения в виде участков земли, ограниченных условными линиями, проходящими: курганы высотой до 1 м, диаметром до 50 м – в радиусе 50 м от основания кургана;</p>

курганы высотой от 1 до 2 м, диаметром до 70 м – в радиусе 60 м от основания кургана; курганы высотой от 2 до 3 м, диаметром до 100 м – в радиусе 90 м от основания кургана;
курганы высотой свыше 3 м, диаметром более 100 м – определяется индивидуально, но не менее 100 м;
городища (укрепления), поселения (селища), могильники – в радиусе 100 м от границ памятника, которые определяются индивидуально, по мере необходимости, методом закладки разведочных шурфов (скважин) и исходя из мощности культурного слоя на различных участках памятника.
В соответствии с п. 3 ст. 34.1 Федерального закона от 25 июня 2002 г. № 73-ФЗ «Об объектах культурного наследия (памятниках истории и культуры) народов Российской Федерации» границы защитной зоны объекта культурного наследия устанавливаются для памятника, расположенного в границах населенного пункта, на расстоянии 100 метров от внешних границ территории памятника, для памятника, расположенного вне границ населенного пункта, на расстоянии 200 метров от внешних границ территории памятника
В пределах зоны запрещается:
строительство новых зданий и сооружений, кроме воссозданных на месте утраченных;
строительство зданий и сооружений, в том числе и временных с отступом от исторической линии застройки квартала;
устройство воздушных линий электропередач;
размещение крупногабаритных рекламных конструкций и вывесок;
размещение временных объектов, навесов, киосков и других объектов, которые не относятся к обеспечению жизнедеятельности и эксплуатации объекта культурного наследия;
использование территории и существующих зданий и сооружений для размещения пожароопасных и экологически вредных функций;
запрещается хозяйственная деятельность, за исключением работ, направленных на обеспечение сохранности памятников культурного наследия. Исторически ценные градоформирующие объекты, расположенные на территории зоны при проведении капитального ремонта или реконструкции, должны быть предварительно обследованы с целью выявления ценных архитектурных элементов, подлежащих сохранению при ремонте и реконструкции. Снос здания и сооружений, отнесённых к исторически ценным градоформирующим объектам возможен при согласовании с уполномоченным органом охраны памятников в случае аварийного или предаварийного состояния конструкций.
Не допускается распространение наружной рекламы на объектах культурного наследия, включённых в реестр, а также на их территориях, за исключением территорий достопримечательных мест. Данное требование не применяется в отношении распространения на объектах культурного наследия, их территориях наружной рекламы, содержащей исключительно информацию о проведении на объектах культурного наследия, их территориях театрально-зрелищных, культурно-просветительных и зрелищно-развлекательных мероприятий или исключительно информации об указанных мероприятиях с одновременным упоминанием об определённом лице как о спонсоре конкретного мероприятия при условии, если такому упоминанию отведено не более чем десять процентов рекламной площади (пространства). Требования к распространению на объектах культурного наследия, их территориях наружной рекламы указываются в охранном обязательстве собственника или иного законного владельца объекта культурного наследия в случае распространения наружной рекламы, предусмотренной настоящим пунктом.
Запрет или ограничение распространения наружной рекламы на объектах культурного наследия, находящихся в границах территории достопримечательного места и включённых в реестр, а также требования к её распространению устанавливаются соответствующим органом охраны объектов культурного наследия, определённым пунктом 7 статьи 47.6 Федерального закона от 25 июня 2002 г. № 73-ФЗ «Об объектах культурного наследия (памятниках истории и культуры) народов Российской Федерации».

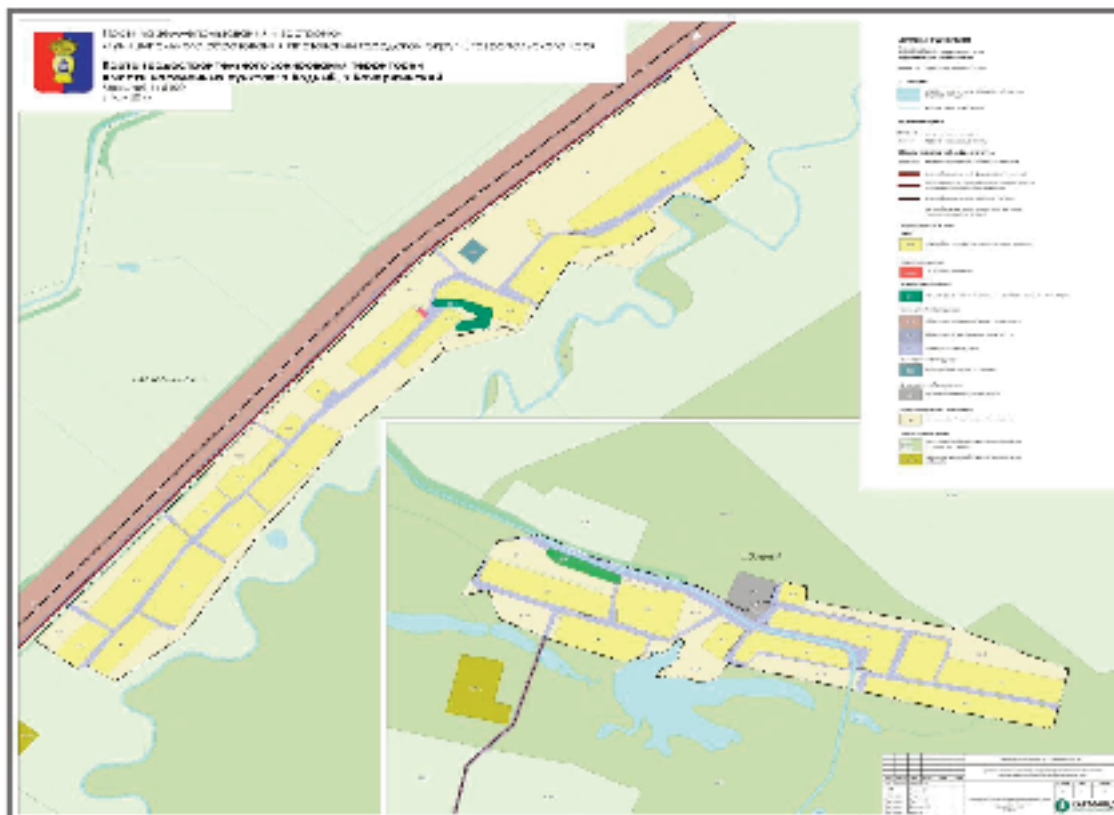
ПРИЛОЖЕНИЕ 1



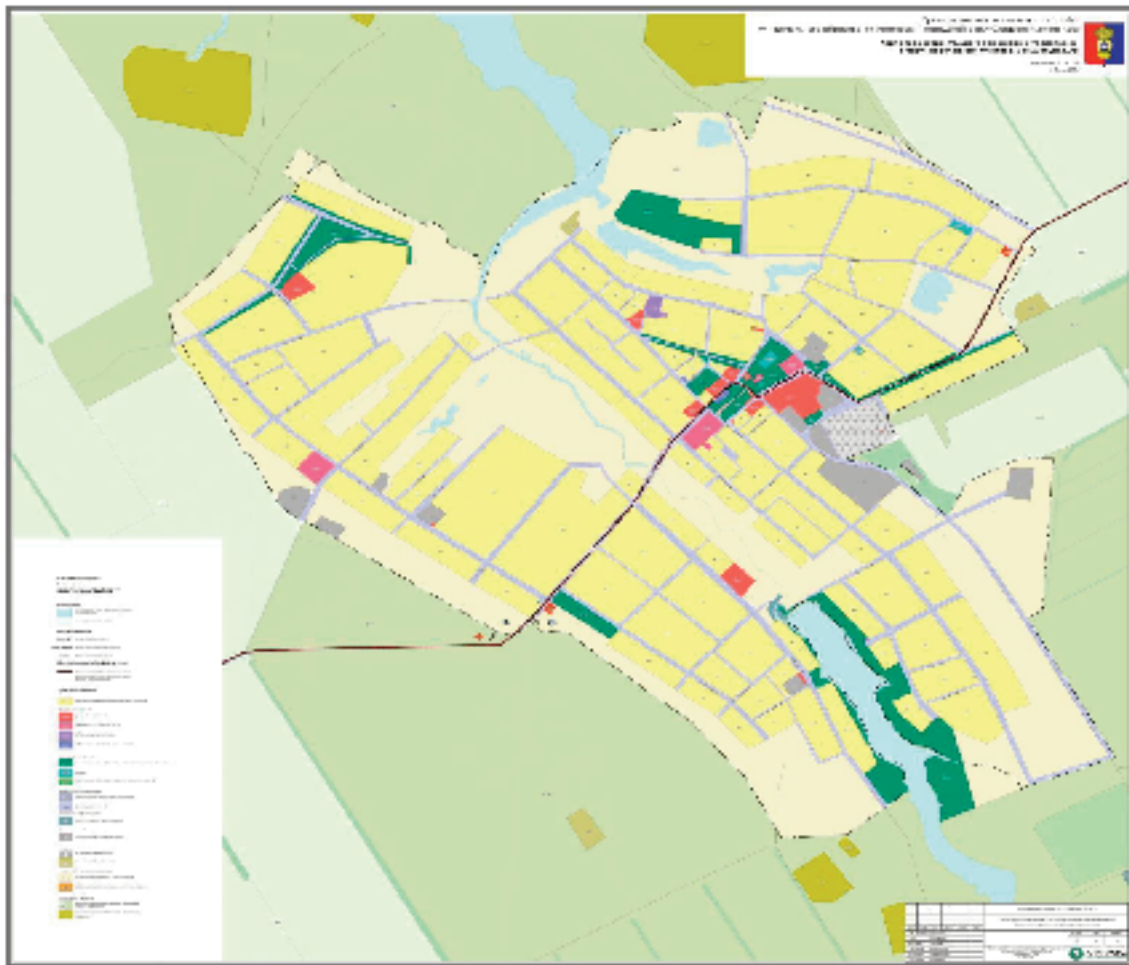
ПРИЛОЖЕНИЕ 2



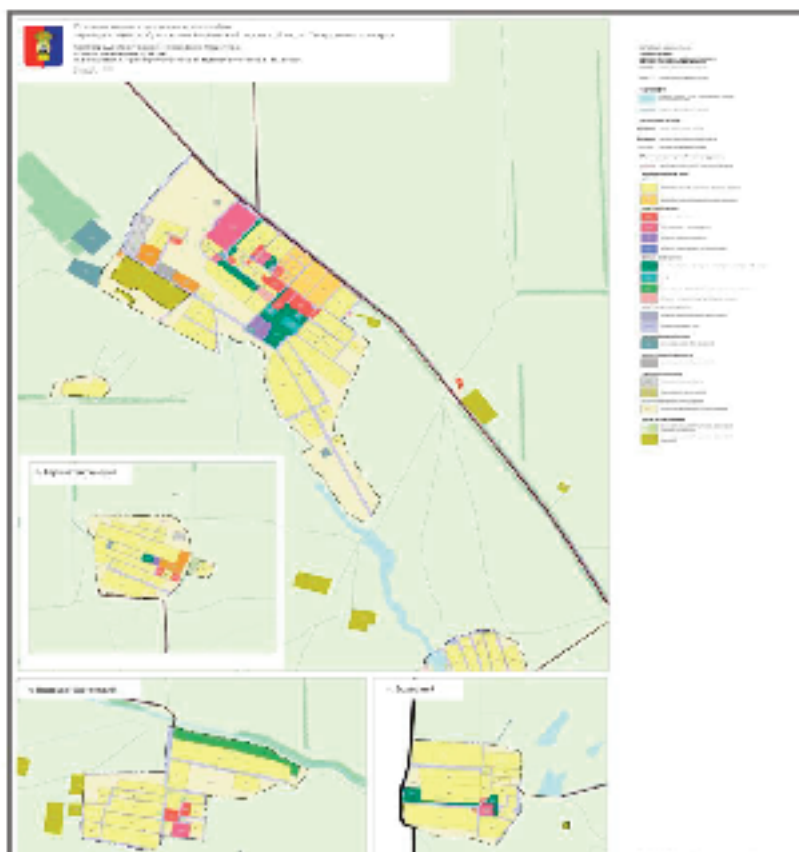
ПРИЛОЖЕНИЕ 3



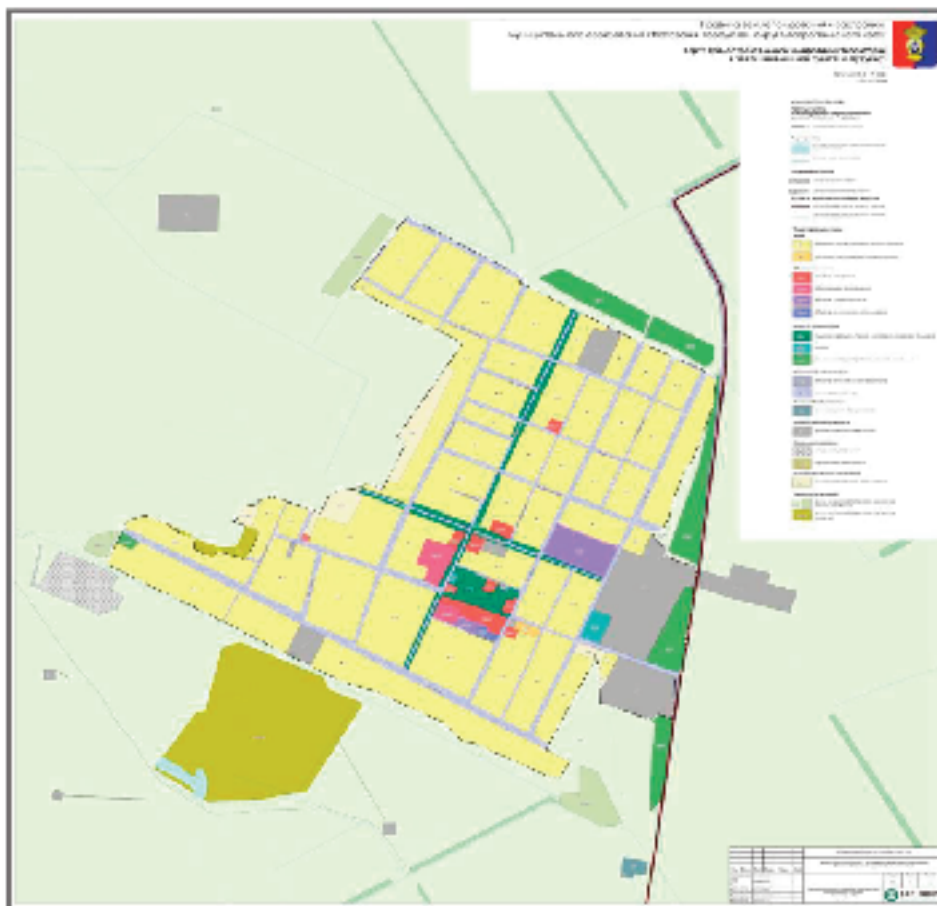
ПРИЛОЖЕНИЕ 4



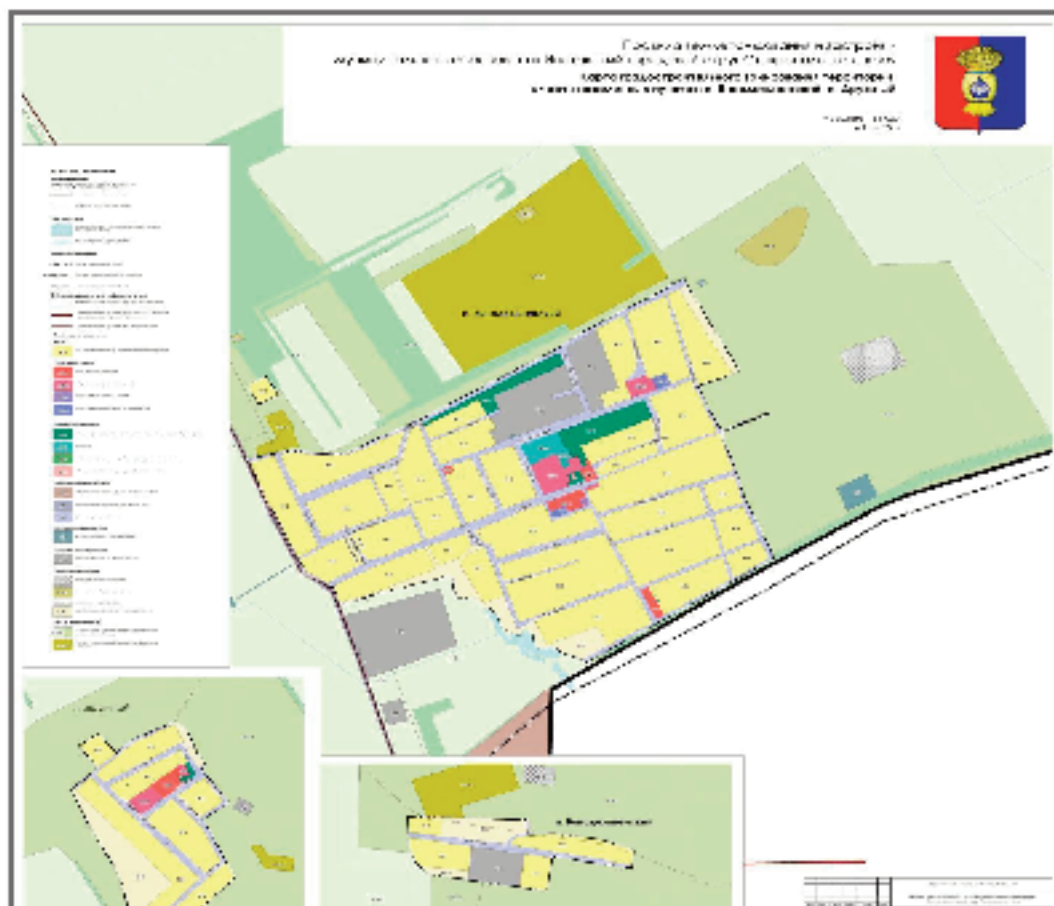
ПРИЛОЖЕНИЕ 5



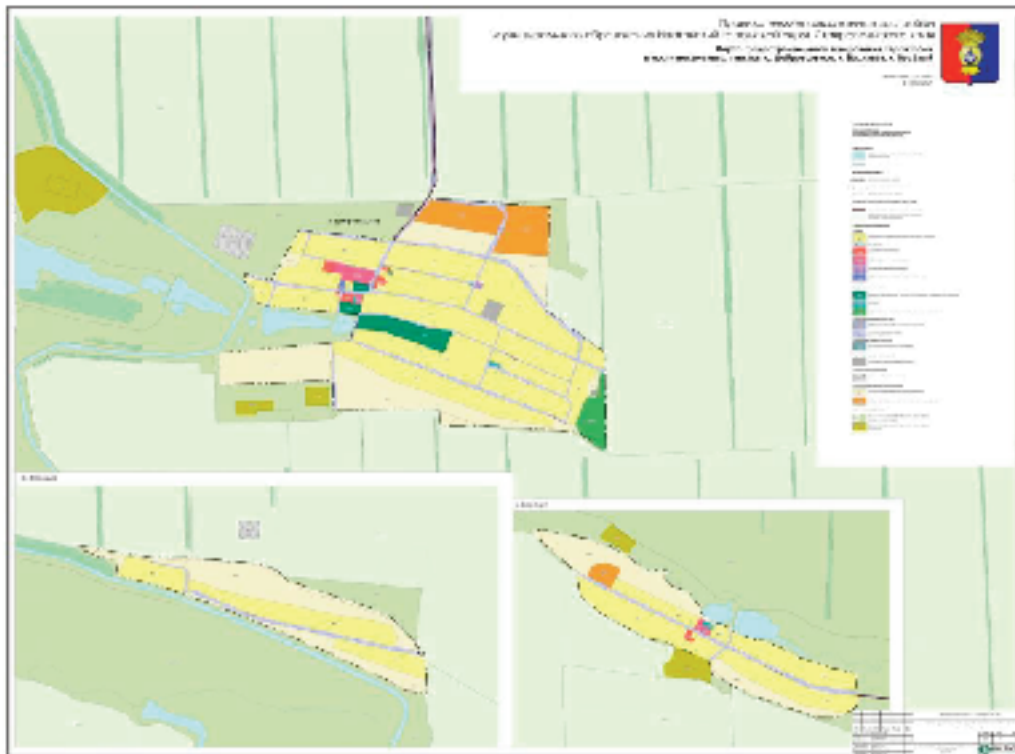
ПРИЛОЖЕНИЕ 6



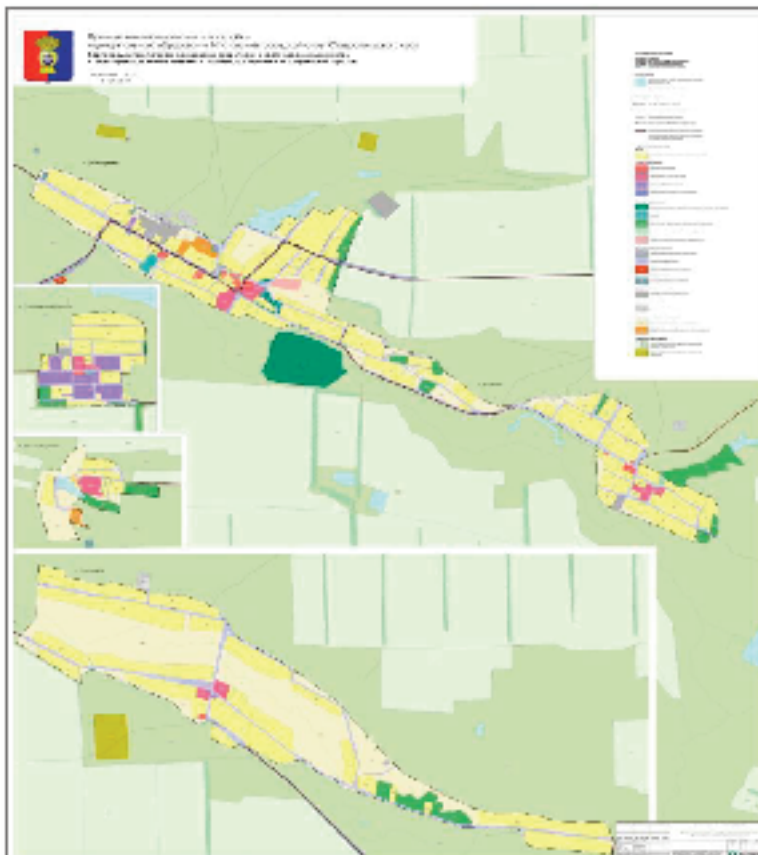
ПРИЛОЖЕНИЕ 7



ПРИЛОЖЕНИЕ 8



ПРИЛОЖЕНИЕ 9



Продолжение текста постановления администрации Ипатовского городского округа Ставропольского края от 21 декабря 2021 г. № 1949 “Об утверждении Правил землепользования и застройки Ипатовского городского округа Ставропольского края” читайте в следующем номере газеты “Ипатовский информационный вестник”

Учредители: Дума Ипатовского городского округа Ставропольского края и администрация Ипатовского городского округа Ставропольского края. Адрес: 356630, г. Ипатово, ул. Ленина, 116. тел. (86542-2-20-60). Отпечатано в ООО “Ипатовская типография”, адрес: 356630, Ставропольский край, Ипатовский район, г. Ипатово, ул. Орджоникидзе, 95, тираж 50 экз. Отв. за выпуск аппарат Думы Ипатовского городского округа Ставропольского края, 2-20-60